

## První případ DSRA u cane corso v Čechách

Slyšeli jste už někdy o závažném geneticky přenosném onemocnění (DSRA), které se objevuje u psů plemene cane corso? Přinášíme vám totiž zajímavý článek, který se tomuto tématu věnuje a popisuje i první případ výskytu této choroby v České republice. Pro více informací určitě čtete dále...

Témata: [chov psů](#) [cane corso](#) [DSRA](#) [genetické choroby u psů](#)



© RNDr. Evžen Korec, CSc.

📅 22.4.2022

👁️ 381x

Vědecké články a studie

*Cane corso je obecně považováno za velmi zdravé plemeno, které netrpí prakticky na žádné geneticky přenosné choroby. Výjimkou je ovšem u nás doposud poměrně málo známé DSRA (Dental-Skeletal-Retinal Anomaly – český název zatím neexistuje), které je však třeba brát v potaz s ohledem na další chov. Jedná se o geneticky přenosné onemocnění, které bylo poprvé popsáno u psů plemene cane corso v roce 2021 a momentálně jsme zaznamenali první jeho výskyt i u nás. Pojdme si společně říci, o co se vlastně jedná a jaké jsou možnosti řešení.*

### Příznaky jsou poměrně jasné

Onemocnění DSRA se klinicky projevuje křehkým průsvitným chrupem, kterému chybí sklovina, což způsobuje lámavost zubů. Nemoc dále způsobuje abnormální neproporcionální růst končetin a



Bax z Koláčkova ranče - zuby jsou průsvitné a nemají žádnou sklovinu, oligodontie

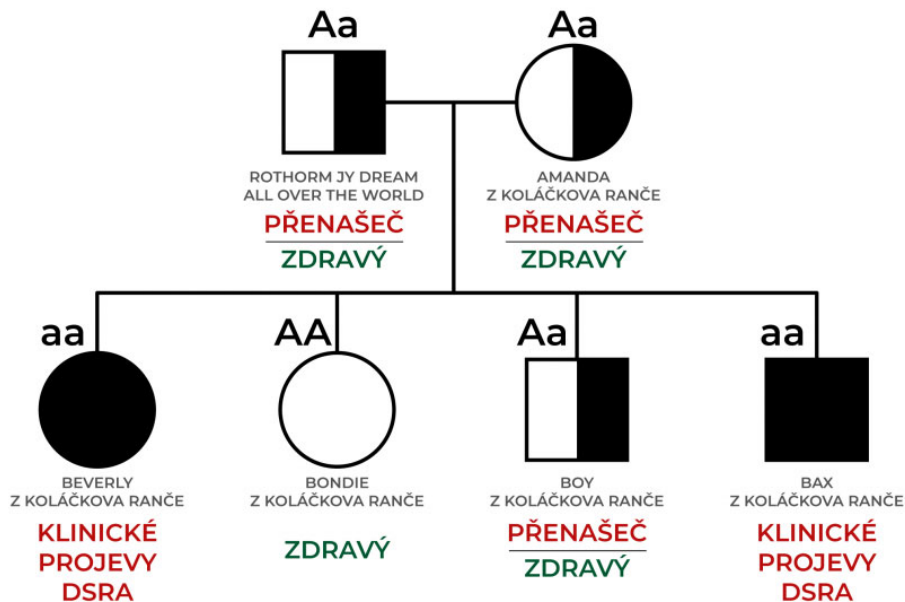
progresivní degeneraci sítnice, která se demonstruje zhoršeným zrakem až oslepnutím. DSRA bohužel nelze léčit. Onemocnění je způsobeno změnou v jednom genu a dědí se autosomálně recesivně. Zdraví psi (dominantní homozygoti) mají oba geny nezměněné. Přenašeči mají jeden gen nezměněný a jeden změněný, chorobou netrpí, ale změněný gen předávají na své potomstvo. Nemocní psi jsou recesivní homozygoti, kteří mají oba geny změněné.

## První český případ

Pes Beverly z Koláčkova ranče ve vlastnictví pana Martina Kudely projevoval příznaky DSRA, ale přesnou diagnózu nebyli veterináři schopní určit. Teprve genetický test provedený v německé diagnostické laboratoři Laboklin stanovil bez jakékoliv pochybnosti DSRA.

Naše výzkumná skupina v ZOO Tábor provedla dále otestování sourozenců tohoto psa genetickým testem v Laboklinu. Výsledky jsou shrnuté v následujícím schématu.

### GENETICKÉ SCHÉMA PŘENOSU DSRA



A - původní alela

a - mutovaná alela DSRA

DSRA je autosomálně recesivně dědičná choroba

**Bax z Koláčkova ranče** trpěl příznaky DSRA a přítomnost obou změněných genů u něj byla potvrzena. Jedná se o recesivního homozygota.

**Boy z Koláčkova ranče** byl heterozygot s jedním změněným genem bez příznaků onemocnění.

**Bondie z Koláčkova ranče** byla dominantním homozygotem s oběma nezměněnými geny. Klinicky byla bez příznaků onemocnění.

**Beverly z Koláčkova ranče** trpěla příznaky DSRA a přítomnost obou pozměněných genů u ní byla potvrzena. Jedná se o recesivního homozygota.

Z těchto výsledků vyplývá, že rodiče Rothorm JY Dream All Over the World (ze španělské chovatelské stanice) a Amanda z Koláčkova ranče jsou přenašeči tj. heterozygoti, u nichž se sice nemoc neprojevila, ale přenášejí ji na své potomstvo.

## Je třeba řešit DSRA s ohledem na další chov?

Výskyt této velmi závažné geneticky přenosné choroby u cane corso má zásadní důsledky pro organizaci chovu. Všichni psi a feny, které se účastní chovu, by měli být testováni genetickým testem na přítomnost DSRA. Tento test provádí nejen německý Laboklin, ale nyní i česká laboratoř Genomia z Plzně. Z chovu by měli všichni odpovědní chovatelé vyřazovat nejen psy trpícími onemocněním (recesivní homozygoty), ale i přenašeče (heterozygoty). Zájemci o štěně by měli po chovatelích požadovat genetický test obou rodičů a tím vyloučit možnost choroby i přenašečství u štěňat.

Chovatelské kluby by měly upravit podmínky uchovnění psů a fen a podmínky krytí tak, aby všichni psi a feny uvažovaní pro chov byli otestováni na DSRA a z chovu byli vyřazováni nemocní psi a i přenašeči. Jedině tak bude zabráněno dalšímu šíření DSRA v populaci cane corso.



Bax z Koláčkova ranče - výrazně kratší přední končetiny

## Poděkování na závěr

Děkuji panu Martinovi Kudelovi, majiteli feny Beverly z Koláčkova ranče, za poskytnutí klinických zpráv a za iniciaci výzkumu vedoucí k této studii. Dále děkuji panu Jiřímu Petlachovi (Boy z Koláčkova ranče), paní Pavlíně Škvorové (Bax z Koláčkova ranče) a paní Andree Zelnické (Bondie z Koláčkova ranče) za poskytnutí vzorků bukálního stěru jejich psů.

Tento článek je populární verzí odborné publikace

*The First Confirmed Case of Dental-Skeletal-Retinal-Anomaly (DSRA) in the Cane Corso Italiano Dog Breed in the Czech Republic – Autoři: RNDr. Evžen Korec, CSc.; Mgr. Petra Elblová, Ing. Jana Králová* publikované v americkém veterinárním časopise Approaches in Poultry, Dairy & Veterinary Sciences 24. 1. 2022

**RNDr. Evžen Korec, CSc. předseda Cane Corso klubu ČR**

Kam dál ...



## Dědičnost dysplazie kyčelního kloubu u psů

Asi souhlasíte, že dědičná onemocnění u psů se velmi často řeší, že? Ale máme tak ...

[Vědecké články a studie](#)

---



## Dědičnost zbarvení srsti plemene cane corso

Také jste si všimli, že se u cane corso běžně vyskytuje celá řada barevných variací, mezi ...

[Vědecké články a studie](#)

---